

LESION INTRAOPERATORIA DEL LIGAMENTO LATERAL INTERNO EN PROTESIS DE RODILLA: ¿REPARACIÓN O BISAGRA? A PROPÓSITO DE UN CASO CLÍNICO Y REVISIÓN DE LA BIBLIOGRAFÍA.

Sicilia Castresana, Alejandro; Salmerón Martín, Víctor; Dos Santos Vaquinhos, Alex; Rahmuni Del Pozo, Ismael y Sanchez Pérez, Coral.

OBJETIVOS

Presentar el caso de una mujer de 40 años con rotura intraoperatoria del ligamento lateral interno durante una artroplastia total de rodilla, tratada mediante sutura y protegida con rodillera articulada. A propósito del caso se realiza una revisión de la bibliografía

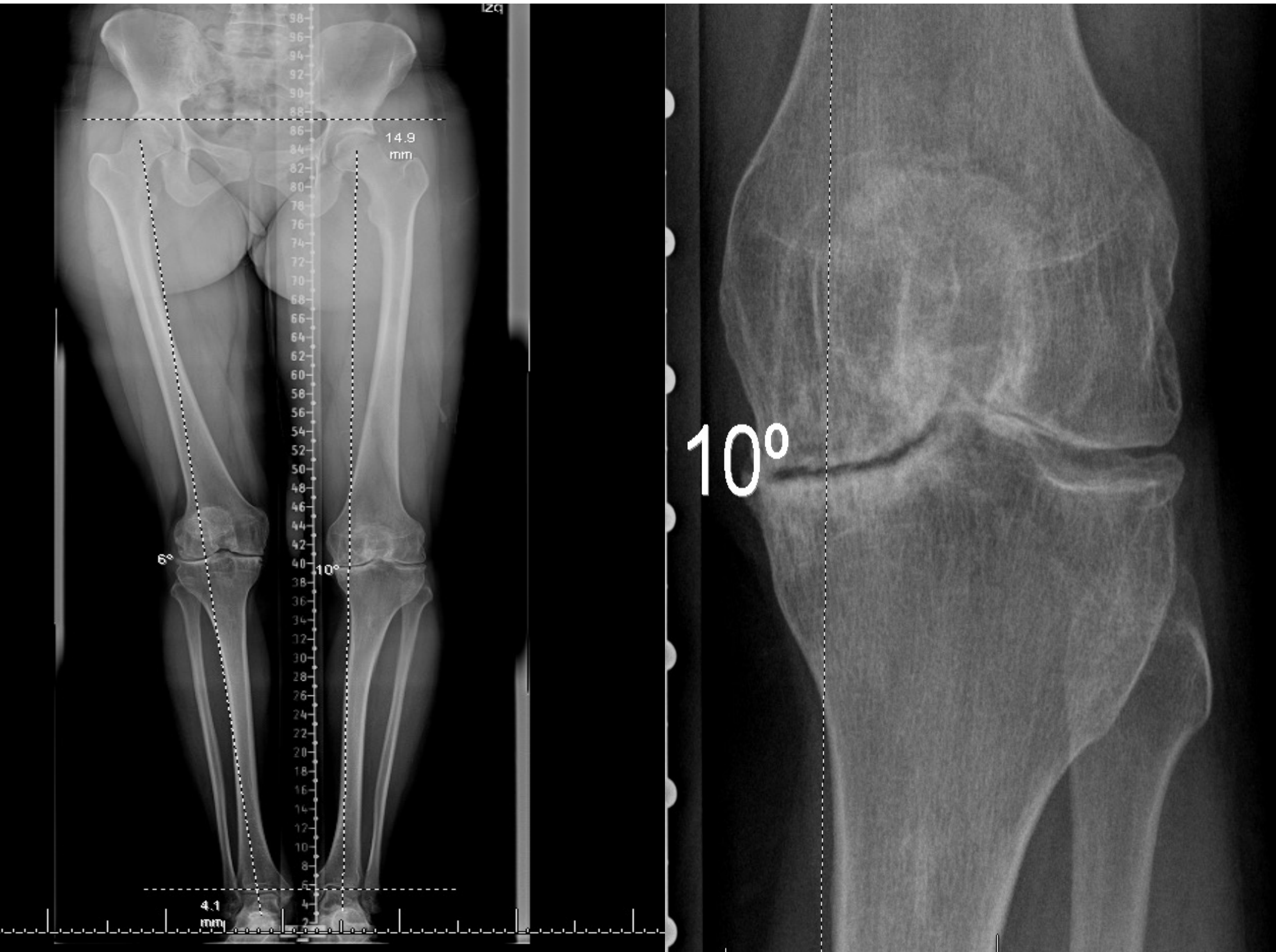
RESULTADOS

Se decide manejo conservador de la lesión mediante sutura, protegida de forma postoperatoria con rodillera articulada bloqueada a 0°-70° y carga parcial durante 12 semanas. De forma paulatina se permite un aumento del rango articular supervisado por el servicio de medicina física y rehabilitación y una carga total progresiva sin ayudas extrínsecas. Al año de seguimiento, la paciente se encuentra sin dolor, con un rango articular 5-100° y un resultado clínico y funcional satisfactorio.

MATERIAL Y MÉTODOS

Mujer de 40 años diagnosticada de gonartrosis avanzada tricompartmental secundaria a artritis reumatoide con un balance articular al diagnóstico de 20°-90°.

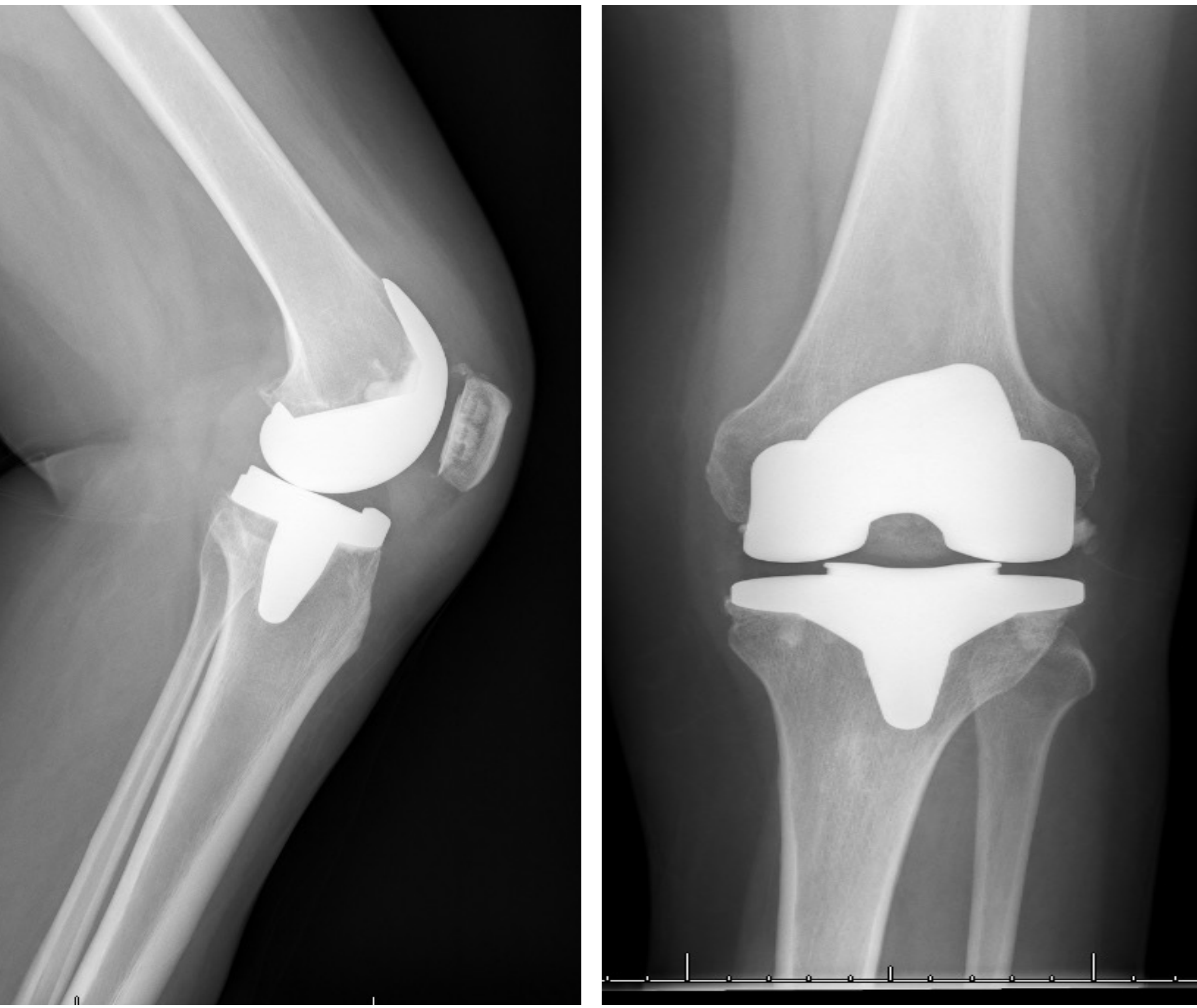
Se propone para artroplastia total de rodilla donde, de forma intraoperatoria y debido a la intensa artrofibrosis, se produce una sección del ligamento lateral interno.



CONCLUSIONES

La lesión intraoperatoria del LLI pasa frecuentemente inadvertida. Un fallo en el reconocimiento de la disfunción ligamentosa puede resultar en una inestabilidad, desgaste acelerado y aflojamiento.

La rotura intraoperatoria del LLI puede ser tratada mediante una reparación con sutura primaria, protegida posteriormente con una rodillera articulada obteniendo unos resultados satisfactorios. Esta reparación primaria, previene las posibles desventajas que supone implantar una prótesis con mayor constricción varo/valgo. La rigidez es la complicación más frecuentemente documentada



BIBLIOGRAFIA

1. Della Torre, MD, P., Stephens, MD, A., Oh, MD, H. L., Kamra, MD, A., Zicat, MD, B., & Walker, MD, P. (2014). Management of Medial Collateral Ligament Injury During Primary Total Knee Arthroplasty: A Systematic Review. *Reconstructive Review*, 4(2), 17–23.
2. Leopold, S.S., et al., Primary repair of intraoperative disruption of the medial collateral ligament during total knee arthroplasty. *J Bone Joint Surg Am*, 2001. 83-A(1): p. 86-91.
3. Koo, M.H. and C.H. Choi, Conservative treatment for the intraoperative detachment of medial collateral ligament from the tibial attachment site during primary total knee arthroplasty. *J Arthroplasty*, 2009. 24(8): p. 1249-53.