

Riesgo-beneficio en fracturas cervicales patológicas inestables. A propósito de un caso

Sergio Chávez Valladares, Ana Zabalza Pelaez, Silvia Santiago Maniega, Jesús Crespo San Juan, David Noriega González.
Hospital Clínico Universitario Valladolid

OBJETIVOS

La columna vertebral supone uno de los asientos óseos más frecuentes para el desarrollo de la enfermedad metastásica, pues entre un 20-40% de los enfermos de cáncer la sufren en el transcurso de su enfermedad, en contraposición a los tumores primarios de columna que apenas suponen un 10%. Tras la torácica, la columna cervical es la zona más afectada, suponiendo uno de los mayores retos en la cirugía espinal.

Se presenta el caso de una fractura luxación C2-C3 con afectación metastásica de una neoplasia mamaria estadio IV (Tomita 8, Tokuhashi 9). Pese a ello, presentaba buena supervivencia a medio plazo, suponiendo un claro ejemplo de paciente en el que resulta fundamental encontrar el equilibrio entre restablecimiento función y agresividad terapéutica.

MATERIAL Y MÉTODOS

Mujer de 58 con antecedentes de neoplasia mamaria bilateral ductal infiltrante IV con infiltración cutánea. Acude a urgencias aquejada de cervicobraquialgia de dos meses de evolución con instauración brusca tras giro cervical. Presentaba fractura luxación C2-C3 con afectación patológica de C2 (SINS 13), sin afectación neurológica en extremidades o del control de esfínteres. Se realiza reducción urgente mediante compás cervical y tracción con dos kilos.

RESULTADOS

Tras valorar conjuntamente el caso con el servicio de oncología médica y dada la larga evolución de su enfermedad y optimista supervivencia a medio plazo se realiza artrodesis occipito-C6, permitiendo a la paciente la pronta recuperación de la función y la deambulación. Actualmente sin collarín, ha reiniciado quimioterapia con buena calidad de vida.

CONCLUSIONES

Los objetivos terapéuticos en el tratamiento de la metástasis espinal incluyen la preservación o restauración de la función neurológica, el control del dolor, la mejora de la calidad de vida y el mantenimiento de la estabilidad espinal. El abordaje multidisciplinar es vital en estos casos (2) y el manejo ha de tener en cuenta la función previa, esperanza vital, grado de afectación... ofreciendo la opción personalizada que mejor se adapte a las necesidades del paciente. La artrodesis occipito-cervical, pese a su carácter paliativo, provee de la estabilidad necesaria para una pronta recuperación y restablecimiento de la calidad de vida.



Fig. 1 Se comparan radiografía AP (superior) y Lateral (inferior) pre (izquierda) y post (derecha) compás

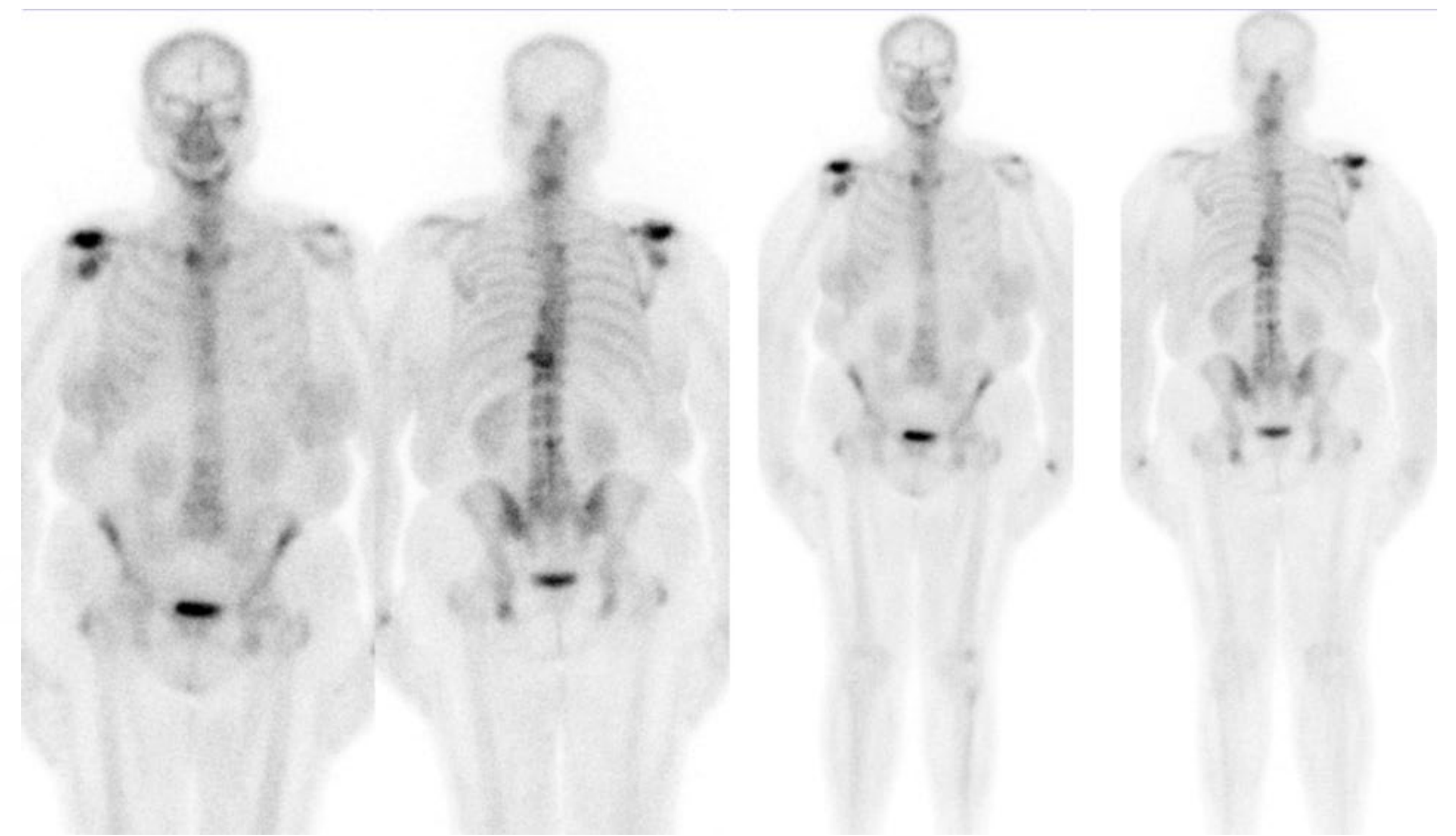


Fig. 2 Gammagrafía donde se observa diseminación metastásica

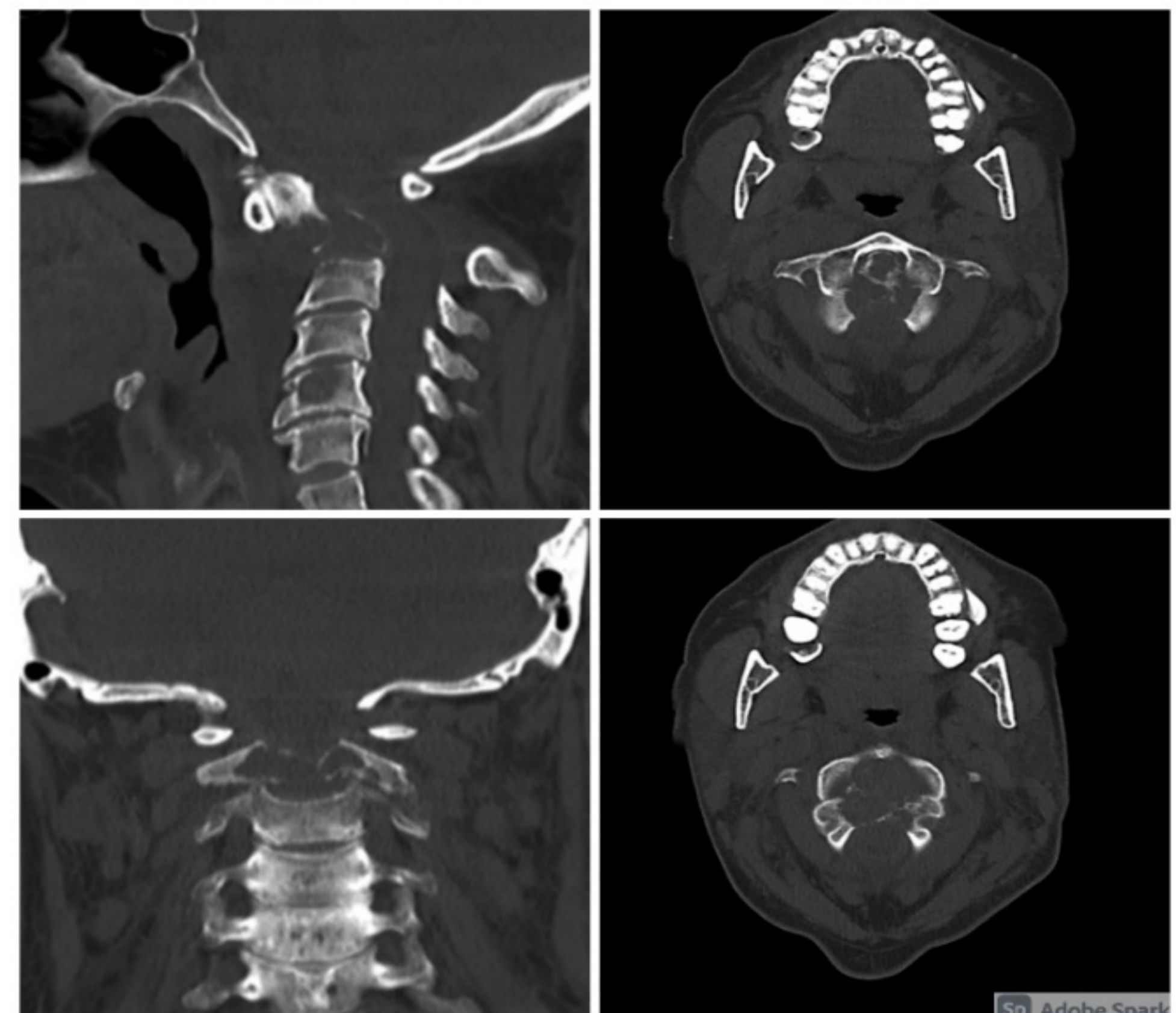


Fig. 3 Imágenes de TC donde se observa amplia destrucción vértebra C2 y luxación C1-C2



Fig. 4 Radiografía de resultado postoperatorio de columna cervical