



De Lamo Rovira J., Vaquero Ramiro E.*, Calero Paniagua I.** , López Caba F., Rubín Capalbo C.
Servicio de Traumatología. Hospital Virgen de la Luz. Cuenca

* Servicio de Rehabilitación . Hospital Virgen de la Luz. Cuenca
** Servicio de Medicina Interna . Hospital Virgen de la Luz.
Cuenca

INTRODUCCIÓN

La sinovitis por cuerpos de arroz es una respuesta no específica a un proceso inflamatorio crónico de la sinovial. Descrita por primera vez en 1895 por Riese en relación con la tuberculosis (TBC), se caracteriza por la presencia de múltiples cuerpos blanquecinos de pequeño tamaño, muy parecidos a los granos de arroz, que se localizan en grandes articulaciones (rodilla), menos habitualmente en bursas (subacromial), y de forma excepcional, en vainas tendinosas.

OBJETIVOS

Descripción de un caso de bursitis por cuerpos de arroz en un paciente previamente sano, su diagnóstico, manejo y revisión de la literatura.

MATERIAL Y METODOLOGÍA

Paciente de 44 años con antecedentes de consumo habitual de tóxicos y tratamiento por metadona, que consulta por dolor mecánico en el hombro derecho. La exploración mostró limitación de la movilidad y un marcado aumento de partes blandas sin signos inflamatorios. Se realizó una resonancia magnética informada como bursitis masiva por cuerpos de arroz. No se encontraron datos clínicos o analíticos de infección o enfermedad reumática y sólo destacó un título alto de anticuerpos antipéptido citrulinado.

Se indicó un artroscopia diagnóstica para toma de muestras y limpieza. El espacio subacromial, subdeltoideo y coracoideo estaba distendido, ocupado por múltiples cuerpos blanquecinos elásticos de 4-5 mm de tamaño y una profusa bursitis. Los cultivos fueron negativos y el estudio al microscopio señaló tejido sinovial hiperplásico, hipémico e infiltrado de células inflamatorias que podría ser compatible con artritis reumatoide.

RESULTADOS

La evolución posterior del hombro fue muy buena con resolución de la bursitis y recuperación del balance articular. El paciente permanece asintomático, no tiene clínica en otras articulaciones ni cumple criterios para ninguna enfermedad reumática. Permanece en seguimiento por reumatología.

CONCLUSIONES

La bursitis por cuerpos de arroz es una respuesta inespecífica inusual a un proceso inflamatorio crónico. El origen suele ser una infección o una enfermedad reumática. Su aparición en el espacio subacromial es muy poco frecuente . El manejo es la extracción de los cuerpos, eliminación de la bursa y el tratamiento de la enfermedad de base. Los resultados clínicos publicados son buenos y no se han descrito recidivas. Puede presentarse primer síntoma de procesos reumáticos que se manifiestan meses o años después, por lo que se recomienda mantener el seguimiento.

BIBLIOGRAFÍA

- Guo JJ, Wu K, Xu Y, Yang H. Hundreds of rice bodies in the subacromial-subdeltoid bursa: report of two cases and literature review. BMC Musculoskelet Disord. 2020;21(1):539.
- Mishra BN, Poudel RR, Jha A, Mainali N, Bhattarai M. Rheumatoid subacromial-subdeltoid bursitis with rice bodies: A case report. J Clin Orthop Trauma. 2019; 10(3):514-7.
- Subramaniam R, Lyn Tan JW, Ping Chau CY, Lee KT. Subacromial bursitis with giant rice bodies as initial presentation of rheumatoid arthritis. J Clin Rheumatol. 2012;18(7):352-5.

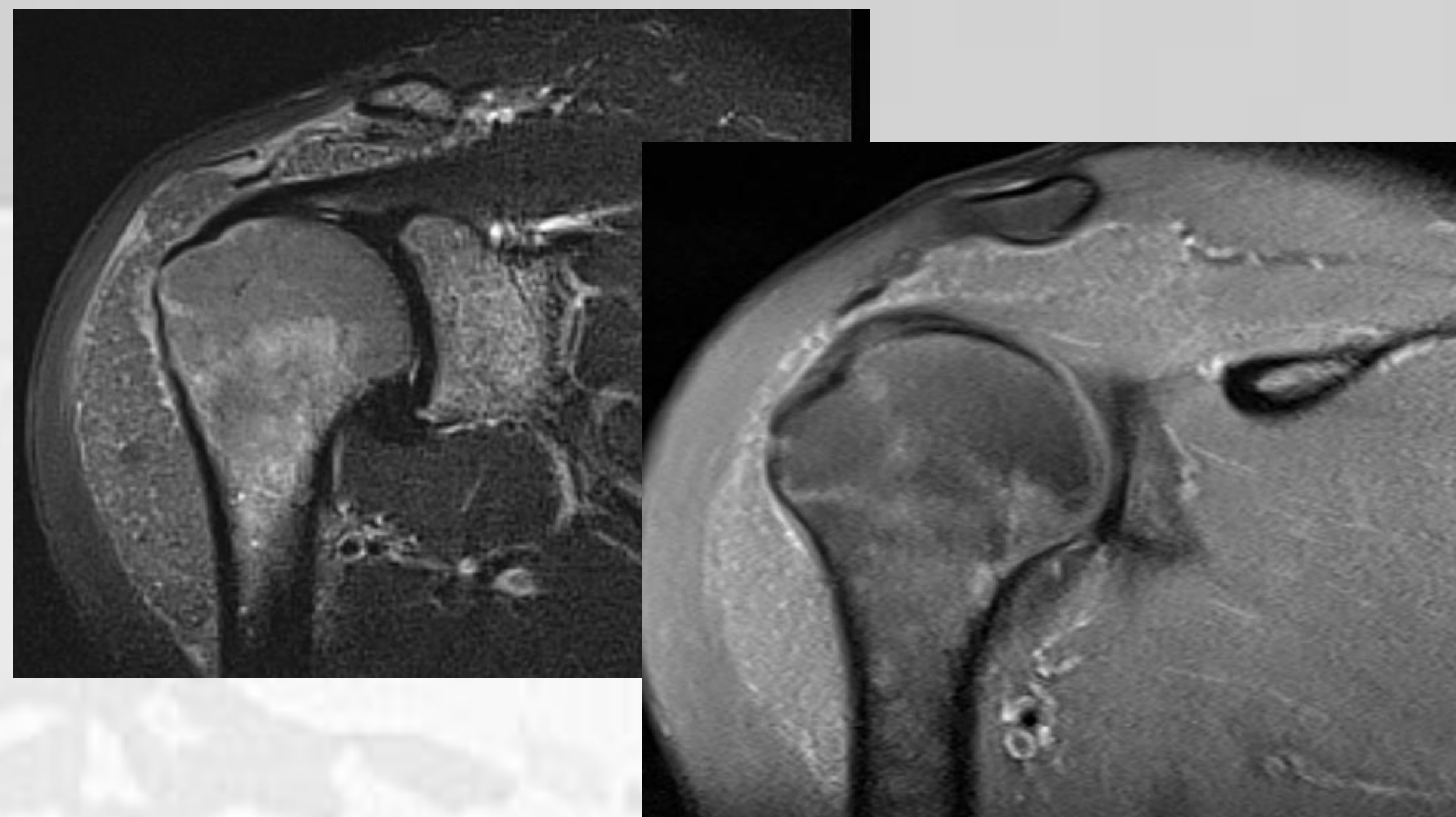
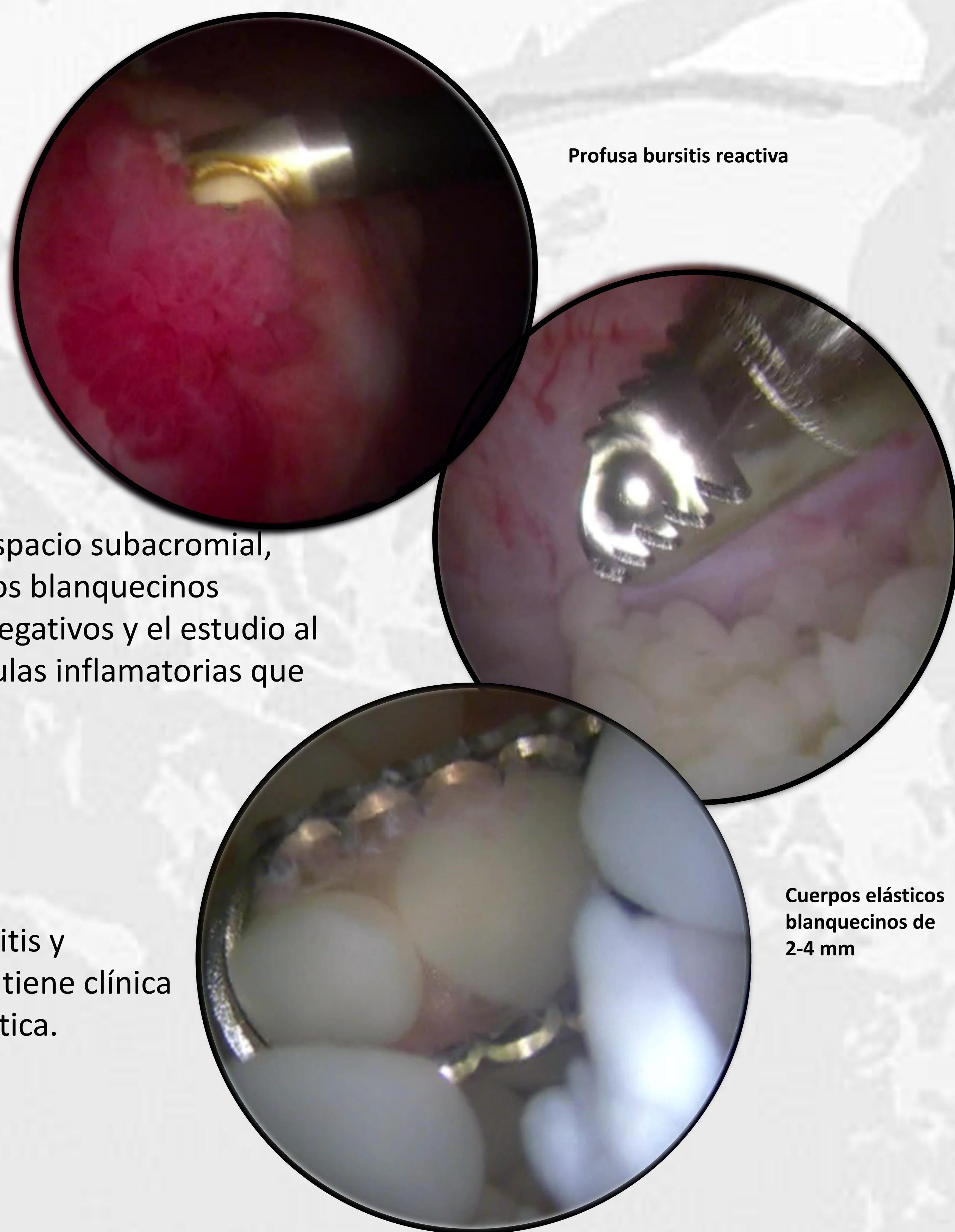


Imagen de RM. Se observan múltiples cuerpos de pequeño tamaño en zona subdeltoidea con señal intermedia en secuencias T1 y baja en T2.



Profusa bursitis reactiva

Cuerpos elásticos blanquecinos de 2-4 mm