

Fractura de cuboides, ¿fractura aislada?: a propósito de un caso

Señor Revuelto, P; Acosta, HF; Yuste Berenguer, E; Salamanca Ontiveros, CA; García de Luis, F. Hospital Universitario Arnau de Vilanova

OBJETIVOS

Presentamos a un varón de 43 años que acude a urgencias por dolor e impotencia funcional en el pie, tras caída de una escalera. A la exploración presentaba dolor a la palpación en cara lateral del mediopié. Se realizó radiografía que hizo sospechar una fractura de cuboides.

Las fracturas de cuboides son raras, su posición anatómica en la zona lateral del mediopié, le proporciona una relativa protección. Sin embargo, pueden ser resultado de directa o indirecta presión en el pie y normalmente asociadas a otras fracturas o luxaciones.

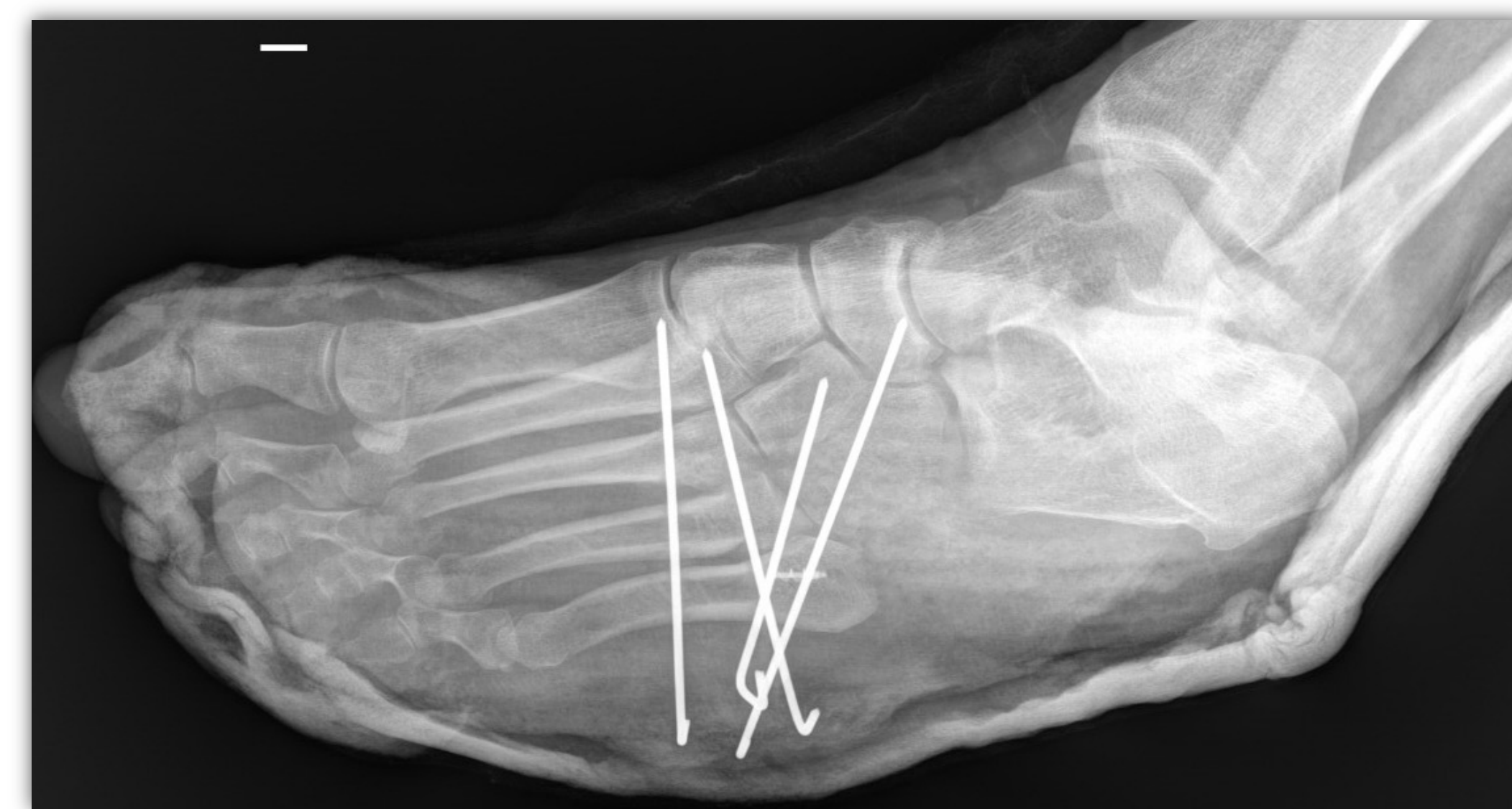
El diagnóstico debe ser inmediato puesto que un diagnóstico tardío podría provocar alteraciones en la biomecánica del pie. La radiografía es la primera prueba diagnóstica, siendo la proyección oblicua la que nos permitiría una mejor visualización de la fractura; no obstante, la TC nos proporciona mayor información.

El tratamiento de estas fracturas puede ser conservador en las menos desplazadas o quirúrgico si son abiertas, hay gran conminución o si hay afectación de las articulaciones



MATERIAL Y MÉTODOS

Se realizó una TC en la que se evidenció una fractura conminuta de cuboides que afectaba a la articulación con el cuarto y quinto MTT. Tras unos días en reposo con una férula de yeso posterior se realizó al paciente una reducción abierta y fijación con agujas de Kirschner, promoviendo la estabilidad del Lisfranc y restaurando la longitud de la columna lateral.



RESULTADOS

Se mantuvieron las AK durante un mes, mientras que la descarga con férula de yeso se mantuvo durante siete semanas, pasando después a la utilización de una bota Walker durante dos semanas más. Así a las nueve semanas comenzó carga progresiva. Un año más tarde de la intervención el paciente camina sin ayudas y sin dolor presentando una buena evolución también a nivel radiográfico.

CONCLUSIONES

Pese a que las fracturas aisladas de cuboides raras su diagnóstico temprano es muy importante. Siendo necesaria la realización de una TC que nos ayude a ver y entender la fractura, para optar al mejor tratamiento para nuestros pacientes.

BIBLIOGRAFÍA

- Miller SR, Handzel C. Isolated Cuboid Fracture. Journal of the American Podiatric Medical Association. 1 de febrero de 2001;91(2):85-8
- Angoules AG, Angoules NA, Georgoudis M, Kapetanakis S. Update on diagnosis and management of cuboid fractures. WJO. 18 de febrero de 2019;10(2):71
- Lucerna A, Espinosa J, Butler N, Wenke A, Caltabiano N. Nutcracker Cuboid Fracture: A Case Report and Review. Case Reports in Emergency Medicine. 2018;2018:1-3